

ZAMAWIAJĄCY: GMINA NAWOJOWA
UL. OGRODOWA 2
33-335 NAWOJOWA

OBIEKT: SZKOŁA PODSTAWOWA, UL. PARKOWA 1, NAWOJOWA
DZ. EW. NR 297, 295/3, OBR. NAWOJOWA

KOD CPV: 45000000-7

PRZEDMIOT REMONT POMIESZCZEŃ SZKOLNYCH, BIUROWYCH I
OPRACOWANIA: SANITARIATÓW NA KONDYGNACJI
PARTERU W BUDYNKU SZKOŁY PODSTAWOWEJ W
NAWOJOWEJ

BRANŻA: ARCHITEKTURA

STADIUM: PROJEKT BUDOWLANY

PROJEKTANT	DATA I PODPIS
mgr inż. arch. Jacek Najbar upr. nr GAS-834/A-28/85 do wykonywania samodzielnej funkcji projektanta w specjalności architektonicznej	listopad 2018r.
tech. bud. Mariusz Surma	listopad 2018r.
mgr inż. Maciej Szuflicki upr. nr UAN.I-8340/A-12/87 projektanta i kierownika budowy i robót w specjalności instalacyjno-inżynieryjnej w zakresie instalacji elektrycznych	listopad 2018r.

SPIS ZAWARTOŚCI PROJEKTU BUDOWLANEGO

Strona tytułowa	str. 1
Spis zawartości projektu	str. 2

Załączniki formalno-prawne

- Oświadczenie projektantów	str. 3
- Zaświadczenia, uprawnienia projektantów	str. 4-5

Część opisowa

- Opis techniczny	str. 6-11
- BIOZ	str. 12-14

Część graficzna

rys. nr 1.0 – Sytuacja	str. 15
rys. nr 1.1 – Rzut parteru	str. 16
rys. nr 1.2 – Zestawienie stolarki	str. 17
rys. nr 2.1 – Schemat instalacji elektrycznych	str. 18
rys. nr 2.2 – Schemat instalacji teleinformatycznych	str. 19
rys. nr 3.1 – Schemat instalacji wod.-kan. i c.o.	str. 20

OŚWIADCZENIE PROJEKTANTA

Nowy Sącz, listopad 2018r.

Oświadczam:

że opracowanie projektowe pn.:

Projekt budowlany: „Remont pomieszczeń szkolnych, biurowych i sanitariatów na kondygnacji parteru w budynku Szkoły Podstawowej w Nawojowej”, dz. ew. nr 297, 295/3, obr. Nawojowa, gm. Nawojowa - został wykonany zgodnie z obowiązującymi przepisami oraz zasadami wiedzy technicznej.

PROJEKTANT	DATA I PODPIS
mgr inż. arch. Jacek Najbar upr. nr GAS-834/A-28/85 do wykonywania samodzielnej funkcji projektanta w specjalności architektonicznej	listopad 2018r.
tech. bud. Mariusz Surma	listopad 2018r.
mgr inż. Maciej Szuflicki upr. nr UAN.I-8340/A-12/87 projektanta i kierownika budowy i robót w specjalności instalacyjno-inżynierskiej w zakresie instalacji elektrycznych	listopad 2018r.

1. PODSTAWA OPRACOWANIA

- Umowa zawarta z Inwestorem
- Uzgodnienia z Inwestorem
- Wizja lokalna i inwentaryzacja architektoniczna stanu istniejącego
- Dokumentacja fotograficzna przeprowadzona na miejscu
- Obowiązujące przepisy i normy budowlane

2. PRZEZNACZENIE, PROGRAM UŻYTKOWY OBIEKTU BUDOWLANEGO, LOKALIZACJA

Zespół połączonych budynków przeznaczonych w całości na cele oświatowe zlokalizowanych na dz. nr 297 i 295/3 w Nawojowej tworzą budynki dotychczasowego Publicznego Gimnazjum oraz budynek Szkoły Podstawowej (objęty opracowaniem projektowym).

Wykaz pomieszczeń użytkowych objętych remontem – wszystkie pomieszczenia są zlokalizowane na parterze Szkoły Podstawowej.

- Pomieszczenia administracyjne (5 pom.)
- Archiwum
- Pokój socjalny
- WC dla niepełnosprawnych
- WC dla mężczyzn i WC dla kobiet

3. FORMA ARCHITEKTONICZNA, ROZWIĄZANIA FUNKCJONALNO PRZESTRZENNE

Obiekt objęty projektem remontu jest budynkiem w zabudowie wolnostojącej, położonym na działce o niewielkim spadku, składa się z połączonych segmentów przykrytych w całości dachem wielospadowym. Dwukondygnacyjne skrzydło zajmowane przez Szkołę Podstawową znajduje się od strony południowej. Skrzydła zajmowane przez Gimnazjum są obiektami dwukondygnacyjnymi z poddaszem użytkowym, podpiwniczonymi. Całość połączona funkcjonalnie.

Obiekt został wykonany w technologii tradycyjnej. Ściany o konstrukcji murowanej posadowiony na kamiennych fundamentach, dach wielospadowy o konstrukcji drewnianej pokryty blachodachówką, stropy żelbetowe. Obiekt jest wyposażony w instalacje C.O., elektryczną, wod.-kan. i wentylację grawitacyjną. Wszystkie pomieszczenia objęte projektem remontu zlokalizowane są w obrębie istniejącego budynku szkoły.

4. ZAKRES OPRACOWANIA, MATERIAŁY

Opracowanie obejmuje projekt budowlany remontu i dostosowania pod względem architektonicznym i funkcjonalnym obecnych pomieszczeń szkoły na

potrzeby administracyjne (biura z zapleczem socjalno-sanitarnym) wraz z remontem instalacji wewnętrznych c.o., wod.-kan. i elektrycznych wchodzących w skład budynku Szkoły Podstawowej w Nawojowej mający wskazać niezbędny zakres prac remontowych jakie należy wykonać w wybranych pomieszczeniach. Układ ścian konstrukcyjnych pozostaje bez zmian. Wejścia do budynku szkoły nie ulegają zmianie.

4.1. ZAKRES ROBÓT

A) Roboty budowlane

Roboty rozbiórkowe i demontażowe

- wykucie stolarki drzwiowej,
- rozebranie istniejących warstw posadzkowych,
- rozebranie ścian działowych,
- rozebranie części pionu kominowego,
- wybicie nowych otworów drzwiowych w ścianach,
- poszerzenie otworów drzwiowych w ścianach,
- wywóz gruzu

Roboty murarskie

- zamurowanie otworów z zastosowaniem cegły pełnej na zaprawie cementowej – stare otwory okienne na styku dwóch budynków,
- wypełnienie kanałów kominowych w miejscu oparcia nadproży stalowych,
- wykonanie nadproży w ścianach konstrukcyjnych (na czas robót podstemplować stropy) - belki stalowe dwuteowe IPE, końce oparte w ścianach na poduszce żelbetowej (zbrojonej), belki skręcić w 1/3 rozpiętości śrubami M16, nadproże wysypać cegłą pełną i osiatkować,
- wykonanie ścianek działowych z płyt gipsowo-kartonowych gr. 12,5mm (w pom. wilgotnych płyty impregnowane GK-I) na ruszcie stalowym, ścianki wypełnione wewnątrz wełną mineralną, pomiędzy pomieszczeniami nr 2 a 3 zastosować płyty GK-akustyczne.

Roboty posadzkarskie

- cyklinowanie i lakierowanie parkietu (pom. biurowe nr 4),
- wyrównanie podłoża pod posadzki masą samopoziomującą (sanitariaty),
- wykonanie posadzek z płytek gresowych antypoślizgowych na kleju (sanitariaty),
- ułożenie (wymiana) paneli podłogowych na macie izolacyjnej wraz z montażem cokoliczków z listw drewnianych (we wszystkich pom. administracyjnych i pok. socjalnym).

Roboty tynkarskie i okładzinowe

- uzupełnienie tynków cementowo-wapiennych kat. III (w miejscach rozbiórek i zamurowań),
- w pomieszczeniach sanitarnych ułożyć na ścianach płytki ceramiczne glazurowane (wymagana aktualna Aprobata Techniczna ITB oraz atest PZH) do wysokości 2,00 m z zastosowaniem listw wykończeniowych,

- obudowa pionów kanalizacyjnych płytami gipsowo-kartonowymi gr. 12,5mm impregnowanymi na ruszcie stalowym z wypełnieniem wełną mineralną,
- wykonanie sufitów podwieszanych (w sanitariatach) z płyt gipsowo-kartonowych gr. 12,5mm impregnowanych na ruszcie stalowym.
- wykonanie gładzi szpachlowych na powierzchni ścian i sufitów (z płyt GK i na nowych tynki),

Roboty malarskie

- malowanie wszystkich powierzchni ścian i sufitów farbami lateksowymi, dwukrotnie - pow. przed malowaniem zagruntować (pom. objęte opracowaniem wraz komunikacją).

Stolarka drzwiowa

- montaż drzwi wewnętrznych drewnianych, pełnych - ramiak klejony z drewna iglastego wypełniony płytą wiórową, oklejony z dwóch stron panelem HDF - w sanitariatach dodatkowo skrzydła z przeszkleniem i otworami nawiewnymi w dolnej części skrzydła,
- ościeżnice drzwiowe wewn. drewniane, lakierowane – fabrycznie wykończone.

Wentylacja

- montaż kanałów wentylacyjnych z rur stalowych ocynkowanych Ø150mm,
- obudowa wlotów kanałów wentylacyjnych płytami gipsowo-kartonowymi gr. 12,5mm impregnowanymi na ruszcie stalowym,
- wykonanie otworów wentylacyjnych pod montaż wentylatorów elektrycznych (na wys. 15cm pod stropem)

B. Instalacje sanitarne wewnętrzne

Roboty demontażowe

- demontaż umywalek i misek ustępowych wraz z podejściami i odpływami,
- demontaż baterii umywalkowych i ustępowych,
- demontaż części rur wodnych i kanalizacyjnych,
- demontaż grzejnika c.o. wraz z podejściami.

Instalacja wod.-kan.

- inst. kanalizacyjna – wykonać rurociągi i podejścia kanalizacyjne z rur PCV (fi 50, 75 i 110mm) z odprowadzeniem do istniejącej sieci kanalizacji wewnętrznej,
- inst. wodociągowa – wykonać instalację i podejścia z rur z tworzywa sztucznego (PEX 16x2, 25x2,5, 32x3mm), zasilanie w wodę zimną z istniejącej sieci w budynku, zapewnić uzyskanie w punktach czerpalnych ciepłej wody użytkowej poprzez zastosowanie elektrycznych podgrzewaczy wody (term),
- montaż umywalek ceramicznych z półpostumentem,
- montaż zlewozmywaka 1k ze stali nierdzewnej (wpuszczonego w blat),
- montaż misek ustępowych typu kompakt,
- montaż baterii umywalkowych i zlewozmywakowej.

Instalacja C.O.

- wykonanie odcinków instalacji c.o. z rur stalowych z dostosowaniem do istniejącego układu w budynku,
- zamontowanie nowych grzejników stalowych, płytowych z zaworem (wzmocnionym),
- podłączenie do istniejącej instalacji zasilanej z istniejącej kotłowni w budynku.

C. Instalacje elektryczne wewnętrzne

Instalację elektryczną wewnętrzną zaprojektowano przewodami YDY 3x1,5 (oświetlenie, wentylatory) YDY 3x2,5(zasilanie) pod tynkiem w rurkach RVKL 21/16, osprzęt w pomieszczeniach suchych IP 20 a w wilgotnych i przejściowo wilgotnych IP 44, oprawy oświetleniowe energooszczędne zaprojektowano oświetlenie podstawowe zgodnie z PN-E12464-1

- wykonać instalację wewnętrzną zasilającą i oświetleniową z podłączeniem do istniejącej instalacji w budynku,
- montaż lamp oświetleniowych, energooszczędnych,
- montaż wyłączników światła i gniazd zasilających (w pom. wilgotnych zastosować gniazda IP44),
- montaż wentylatorów osiowych typu EPDM 100 z regul. czasu pracy (z podłączeniem do instal. oświetlenia),
- montaż elektrycznych podgrzewaczy wody o mocy 1,5kW i pojemności 30L,
- we wszystkich pomieszczeniach zapewnić wymagane normami oświetlenie dostosowane do funkcji pomieszczenia.

Ochrona przeciwporażeniowa i przepięciowa

Jako ochronę podstawową projektuje się przerwy izolacyjne, osłony i izolację roboczą. Jako ochronę dodatkową wyłączniki zwarcioro-nadmiarowe zgodnie z PBUE i Dz.U nr. 81/90 projektuje się układ TN-C-S oraz wyłączniki różnicowo – prądowe.

Ochrona przepięciowa

W celu zabezpieczenia obwodów wewnętrznych (sprzęt komputerowy i audiowizualny) przed zjawiskiem przepięć zewnętrznych i wewnętrznych zaprojektowano ochronę przepięciową zgodnie z PN –93/E-05009/443 poprzez zainstalowanie w RG odgromniki oraz ochronników w podrozdzielniach. Dodatkowo do gniazd zasilających sprzęt wrażliwy na przepięcia należy stosować ochronniki typ SF - Protektor produkcji DEHN.

Ponadto w celu wyeliminowania możliwości wystąpienia różnicy potencjałów pomiędzy sieciami wewnętrznymi należy je połączyć na Szynie Połączeń Wyrównawczych Głównej

Instalacja przyzywowa

- ułożenie przewodów sterujących DY 1x1,0mm² w rurkach RVKL karbowanych układanych w bruzdach wykutych w ścianach,
- montaż wskaźnika pomieszczenia-sygnalizatora alarmu wraz z transformatorem

- montaż przycisku przywoławczego, pociągowego – wezwanie,
- montaż przycisku z lampką - kasownika

D. Instalacje teleinformatyczne

Instalacja sieci strukturalnej

Główny punkt dystrybucyjny sieci strukturalnej GPD przewidziano w pomieszczeniu jak na rys. PD został skonfigurowany w postaci szafy stojącej standardu 19" o wymiarach 1708x600 mm i wysokości montażowej 33 U, wyposażonej w drzwi przeszklone i zamek. W GPD znajdują się panele krosowe 24xRJ45 kat.5E dla kabli miedzianych, panele porządkujące oraz miejsce na tzw. urządzenia aktywne sieci komputerowej. Szafa GPD posiada również na wyposażeniu panel wentylacyjny oraz panel zasilający.

Sieć strukturalną należy wykonać czteroparowymi kabelkami punktów PD typu UTP 4P kat. 5E do gniazd .

Główne ciągi poziome układać w kanałach naściennych typu np. DLP50X150. W kanałach zostaną zainstalowane gniazda RJ45 Mosaic z zastosowaniem uchwyty systemowych. Dzięki takiej konfiguracji sieci do punktu końcowego można przyłączyć wymiennie łącznie dwa urządzenia /telefon, komputer, drukarka, fax itp./ - decyzja należy do użytkownika. Schemat ideowy instalacji sieci strukturalnej przedstawiono na rys.

Instalacja gniazd do zasilania komputerów

Do zasilania urządzeń komputerowych zaprojektowano instalację gniazd 230V dedykowaną /tylko dla potrzeb sieci komputerowej/. Wydzielone obwody gniazd oznaczono „K” i podłączono do lokalnych tablic komputerowych RK.

Obwody gniazd wtyczkowych do zasilania komputerów wyposażone będą w gniazda typu „DATA” Mosaic. Instalację wykonać przewodami typu YDY 3x2,5/750V. Gniazda „DATA” instalować na uchwytych systemowych w kanałach DPL50x150 np. „Legrand” razem z gniazdami sieci komputerowej i telefonicznej.

E. Wyposażenie dodatkowe – dla osób niepełnosprawnych

- montaż uchwyty dla niepełnosprawnych ze stali nierdzewnej o powierzchni ryflowanej: uchwyt stały na skrzydle drzwiowym, uchwyty uchylne i osłona syfonu przy umywalce, uchwyt ruchomy i uchwyt stały przy misce ustępowej,
- montaż lustra ruchomego – dostosowanego dla os. niepełnosprawnych.

5. UWAGI DODATKOWE

Wszelkie roboty winny być prowadzone pod nadzorem osób posiadających odpowiednie określone „Prawem budowlanym” uprawnienia. Należy je wykonać zgodnie z Polskimi Normami oraz wg tradycyjnie uznanych zasad sztuki budowlanej w stosunku do powszechnie stosowanych rozwiązań i ściśle przestrzegając wytycznych technologicznych związanych z danymi systemami.

Materiały i wyroby budowlane winny być odpowiednio oznaczone i posiadać wszelkie dokumenty określone szczegółowymi przepisami dotyczącymi trybu dopuszczenia ich do stosowania jak; certyfikat za znak bezpieczeństwa, aktualną

aprobatę techniczną, deklarację zgodności z Polską Normą, atest higieniczny, określenie klasyfikacji ogniowej itp.

Projekt należy rozpatrywać całościowo. Wszystkie elementy ujęte w opisie technicznym, a nie ujęte na rysunkach lub ujęte na rysunkach, a nie ujęte w opisie technicznym, a także ujęte w specyfikacji materiałowej lub jakiegokolwiek innej części dokumentacji, powinny być traktowane tak, jakby były ujęte we wszystkich częściach dokumentacji projektowej. W przypadku jakichkolwiek rozbieżności, należy zgłosić problem Projektantowi. Zmiany w czasie realizacji projektu są możliwe po uzyskaniu pisemnej zgody autora projektu i Inwestora. Na pisemne zapytanie Inwestora lub Wykonawcy, Projektant dokonuje kwalifikacji zamierzonego odstąpienia zgodnie z art. 36a ustawy prawo budowlane.

W przypadku wystąpienia w projekcie rozbieżności materiałowych lub technologicznych, należy zwrócić się do Projektanta o ich rozstrzygnięcie. W przypadku braku informacji dotyczących rozwiązań materiałowych należy zwrócić się do Projektanta o ich uzupełnienie.

Przed zamówieniem materiałów należy sprawdzić aktualność dokumentów dopuszczających do ich stosowania w budownictwie. Podane przykładowe materiały oraz urządzenia można zastąpić innymi, równoważnymi o parametrach równoważnych nie gorszych z podanymi.

Remont pomieszczeń szkolnych, biurowych i sanitariatów na kondygnacji parteru w budynku Szkoły Podstawowej
w Nawojowej, dz. ew. nr 297, 295/3, obr. Nawojowa, gm. Nawojowa

INFORMACJA DOTYCZĄCA BEZPIECZEŃSTWA I OCHRONY ZDROWIA

PROJEKTANT:

mgr inż. arch. Jacek Najbar

INFORMACJA DOTYCZĄCA BEZPIECZEŃSTWA I OCHRONY ZDROWIA.

1. Zakres robót dla całego zamierzenia budowlanego oraz kolejność realizacji poszczególnych elementów.

Budowa dwóch budynków mieszkalnych w zabudowie bliźniaczej na dz. nr ew. 129/1, obr. Nawojowa, gm. Nawojowa w zakresie:

- roboty rozbiórkowe i demontażowe
- wybicia otworów drzwiowych
- wykonanie elementów konstrukcyjnych - naproża stalowe
- roboty posadzkarskie
- wykonanie ścianek działowych
- montaż stolarki drzwiowej
- roboty instalacyjne – elektryczne wewn.
- roboty instalacyjne – sanitarne
- roboty wykończeniowe wewnętrzne: tynkarskie, okładzinowe, malarskie

2. Wykaz istniejących obiektów budowlanych.

- Na terenie działki znajduje się budynek Szkoły Podstawowej

3. Wskazanie elementów zagospodarowania działki lub terenu, które mogą stwarzać zagrożenie bezpieczeństwa i zdrowia ludzi.

- nie dotyczy

4. Wskazanie dotyczące przewidywanych zagrożeń występujących podczas realizacji robót budowlanych, określające skalę i rodzaje zagrożeń oraz miejsce i czas ich wystąpienia.

a) Przygotowanie placu budowy - Teren budowy należy ogrodzić albo w inny sposób uniemożliwić wejście osobom postronnym, jeżeli ogrodzenie terenu budowy jest niemożliwe, należy oznakować granice terenu za pomocą tablic ostrzegawczych oraz taśm wygradzających obszar na którym obecnie prowadzone są prace budowlane

b) Wykonanie rusztowań (jeżeli zajdzie konieczność ustawienia rusztowań) - przed przystąpieniem do stawiania rusztowań należy określić nośność terenu. Rusztowania i ruchome pomosty robocze powinny być wykonane zgodnie z dokumentacją producenta lub projektem indywidualnym. Osoby zatrudnione przy montażu i demontażu rusztowań powinny posiadać wymagane uprawnienia. Użytkowanie rusztowań jest dopuszczalne po dokonaniu odbioru przez kierownika budowy lub osobę uprawnioną. Odbiór potwierdza się wpisem w dzienniku budowy lub w protokole odbioru technicznego.

Na rusztowaniu powinna być umieszczona tablica określająca podstawowe dane dotyczące rusztowania zgodnie z Rozporządzenia Ministra Infrastruktury z dnia 6 lutego 2003 Rozdziałem 8 §110.

c) Roboty dekarские i murarskie - należy przestrzegać zasad w związku z pracą na wysokości, jeżeli praca podczas prowadzenia tych robót związana będzie z robotami spawalniczymi należy przestrzegać zaleceń Rozdział 16 §223- 235 cytowanego rozporządzenia.

5. Wskazanie sposobu prowadzenia instruktażu pracowników przed przystąpieniem do realizacji robót szczególnie niebezpiecznych.

Obowiązującym aktem prawnych dotyczącym zagadnień BHP przy pracach budowlano - montażowych jest rozporządzenie Ministra Budownictwa i Przemysłu Materiałów Budowlanych z 28 marca 1972, nad którego nowelizacja prowadzone są obecnie prace. Akt ten m.in. stawia wymagania jakie powinny być spełnione przez pracownika zatrudnionego przy pracach stanowiących przedmiot rozporządzenia, ustala zasady pracy operatorów maszyn i sprzętu zmechanizowanego na budowie, omawia sposoby zapewniające bezpieczeństwo przy eksploatacji sprzętu zmechanizowanego. W §15 nakłada na pracodawcę obowiązek opracowania instrukcji stanowiskowych i przeprowadzenia instruktażu

stanowiskowego, zaś w §16 i 17 dotyczy robót prowadzonych na wysokości i wymagań, które powinny spełniać pomosty robocze.

- podstawowym warunkiem dopuszczenia pracownika do wykonywania określonej pracy jest posiadanie przez niego odpowiednich kwalifikacji zawodowych
- przed przystąpieniem do pracy każdy pracownik musi posiadać niezbędny zasób wiedzy z zakresu bhp
- w ramach szkolenia pracowników należy przeprowadzić instruktaż ogólny oraz instruktaż na stanowisku roboczym
- w czasie instruktażu ogólnego pracownika należy zaznajomić z podstawowymi zasadami i przepisami bhp, zasadami postępowania w razie zaistnienia zagrożenia lub wypadku przy pracy, zasadami udzielania pierwszej pomocy oraz szczególnymi przepisami i zasadami bhp i przeciwpożarowymi
- instruktaż na stanowisku roboczym ma na celu zaznajomienie pracownika ze stanowiskiem pracy, charakterem tej pracy i rodzajem wykonywanych prac ze szczególnym uwzględnieniem miejsc niebezpiecznych i szkodliwych dla zdrowia
- sporządzenie przez kierownika budowy projektu dotyczącego bezpieczeństwa i ochrony zdrowia

6. Wskazanie środków technicznych i organizacyjnych zapobiegających niebezpieczeństwom wynikającym z wykonywania robót budowlanych w strefach szczególnego zagrożenia zdrowia lub w ich sąsiedztwie, w tym zapewniających bezpieczną i sprawną komunikację, umożliwiającą szybką ewakuację na wypadek pożaru, awarii i innych zagrożeń.

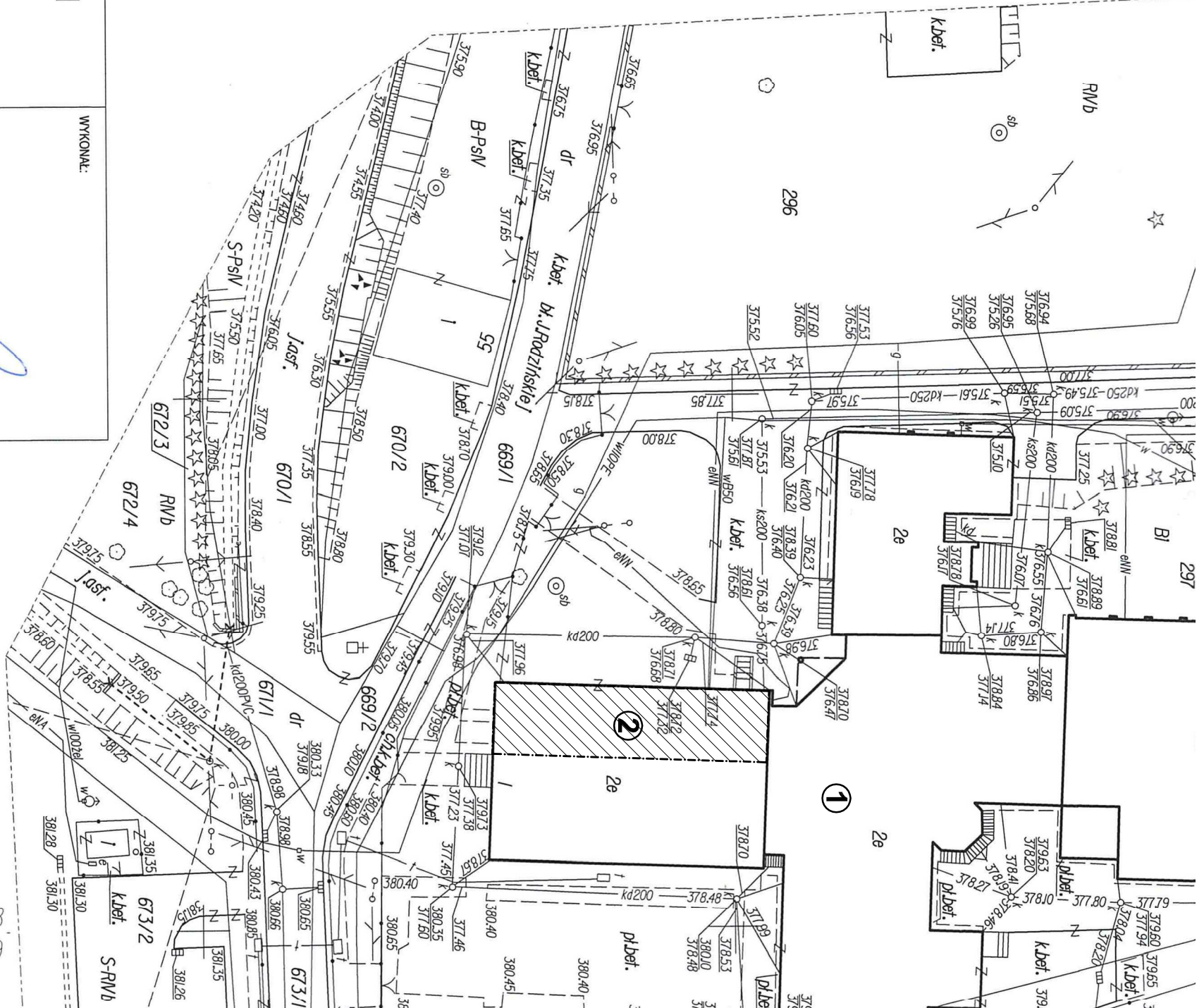
- odpowiedni dobór składu osobowego brygady roboczej
- zapoznanie się z dokumentacją techniczną
- określenie metod wykonywania robót
- ustalenie sposobu i formy sprawowania nadzoru
- uniemożliwienie dostępu w obręb wykonywanych prac osobom niezatrudnionym
- zapewnienie bezpieczeństwa osobom przechodzącym obok
- właściwa obsługa maszyn, urządzeń technicznych i pomocniczych
- właściwe składowanie i magazynowanie materiałów
- prawidłowy montaż i demontaż rusztowań
- zabezpieczenie pracowników pasami, szelkami itp. zamocowanymi do trwałych i dostatecznie wytrzymałych elementów

Przestrzeganie zasad bezpieczeństwa zawartych w rozporządzeniu Ministra Budownictwa i Przemysłu Materiałów Budowlanych z 28 marca 1972 zapewnia prowadzenie robót budowlano - montażowych w sposób bezpieczny i nie zagrażający zdrowiu i życiu pracowników. Jest to zawarte szczególnie w rozdziale trzecim rozporządzenia dotyczącym sprzętu zmechanizowanego, pomocniczego i urządzeń. Znajdują się tam m in. ustalenia stwierdzające konieczność :

- posiadania przez maszyny podlegające UDT dokumentów potwierdzających ich sprawność
- określenia parametrów eksploatacyjnych sprzętu zmechanizowanego
- stosowania przy sprzęcie zmechanizowanych osłon, zabezpieczeń oraz zamieszczania instrukcji obsługi i konserwacji
- sprawdzania sprzętu każdorazowo przed rozpoczęciem pracy i zabezpieczania go przed dostępem osób niepowołanych
- spełniania przez urządzenia służące do przemieszczania materiałów (wciągarki, haki, zawiesia itp.) określonych warunków (§ 70-77)
- spełniania przez pomosty, stojaki, rampy i inne urządzenia służące do przeładunku odpowiedniej nośności, wytrzymałości i określonych gabarytów (§79)
- zabezpieczania przewożonych wózkami ręcznymi i taczkami ładunków oraz spełniania przez drogi na których te środki transportu są stosowane odpowiednich parametrów co do nachylenia, zabezpieczenia barierami itp.

Adresistka projektowa: "ETA" Spółka z o.o., ul. Ślnadeckich 8, 33-300 Nowy Sącz, tel.: (18) 444-26-05		Stanium:	
Inwestor: Gmina Nawojowa ul. Ogrodowa 2, 33-335 Nawojowa		PROJEKT BUDOWLANY	
Nazwa zadania: Remont pomieszczeń szkolnych, biurowych i sanitariatów na kondygnacji parteru w budynku Szkoły Podstawowej w Nawojowej		Objekt i adres: Szkoła Podstawowa w Nawojowej ul. Parkowa 1, dz. ew. nr 297, 295/3 obr. Nawojowa, gm. Nawojowa	
Tytuł rysunku: SYTUACJA		Skala:	Data:
Projektant: mgr inż. arch. Jacek Napbar ul. nr GAS-834/A-28/85		Podpis:	11.2018r.
Opracował: tech. bud. Mariusz Sumna		Podpis:	Brak:
Numer rysunku: 1.0			

- Legenda:**
- 1 - Istniejący budynek Szkoły Podstawowej
 - 2 - Lokalizacja pomieszczeń objętych remontem



Wykonanie niniejszej mapy nie było poprzedzone ustaleniami dotyczącymi ewentualnych służebności gruntowych obciążających grunty położone w granicach projektowanej inwestycji budowlanej.
Mapa nie może służyć dla celów rozgraniczeniowych.
Nie wyklucza się istnienia w terenie innych nie wykazanych na niniejszej mapie urządzeń podziemnych, które nie były zgłoszone do inwentaryzacji lub o których brak jest informacji w instytucjach branżowych.

X-5-48050
Y-482700

MAPA DO CELÓW PROJEKTOWYCH

SKALA 1:500

Powiat: nowosądecki
Gmina: Nawojowa [121012_2]
Obręb: Nawojowa [Nr 0004]
Dz.ewid.nr: 297
ID Pracy: GEO.6640.9685.2017
Pow.uz.: BI = 0,55ha

Nr. sek.: 184.131.08, 184.131.09

Mapę wykonano na podstawie:
- mapy ewidencyjnej
- mapy zasadniczej
- bezpośredniego pomiaru w terenie
1. Układ współrzędnych płaskich: "1985"
2. Poziom odniesienia: "Kronszadt"

Data pomiaru i opracowania mapy: 23.XI.2017r.

mgr inż. PRZEMYSŁAW STAREK
GEODETA I UPRAWNIENI
Uprawnienie nr 1004
ul. Polna 5, 33-300 Nowy Sącz
tel. +48 693 533 193

WYKONAŁ:

Wykonanie niniejszego opracowania mapy do celów projektowych nie było poprzedzone ustaleniem przebiegu granic ewidencyjnych działek wchodzących w zakres opracowania. Wobec powyższego inwestor oświadcza, że projektowana inwestycja nie będzie powodowała zblżenia do granicy na odległość mniejszą lub równą 4,0m.

184.131.08
184.131.09

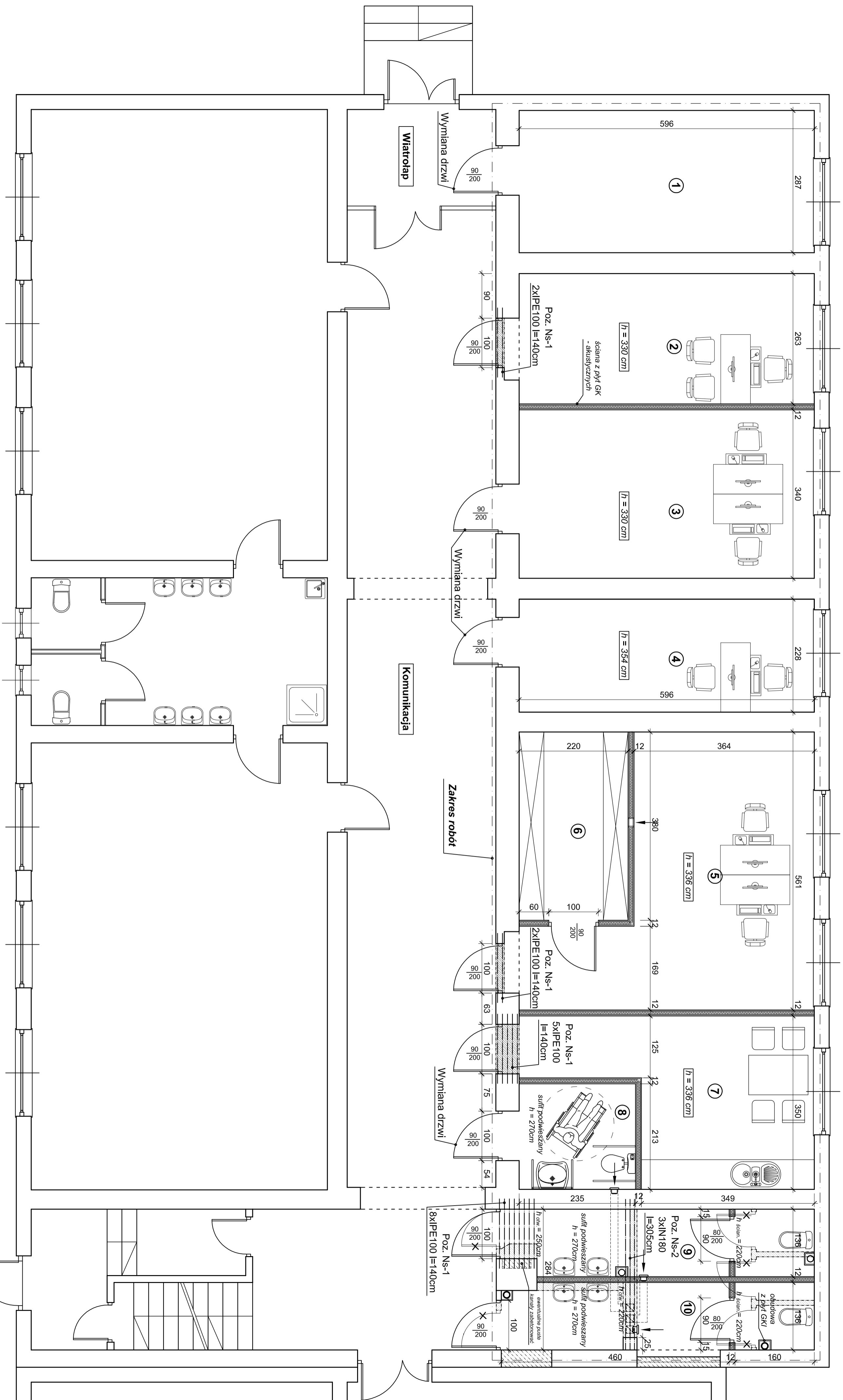
oswadcza się, że niniejszy dokument został opracowany w wyniku prac geodezyjnych i kartograficznych, których rezultaty zawierał operat techniczny wpisany do ewidencji materiałów państwowego zasobu geodezyjnego i kartograficznego
Starosta Nowosądecki

P12102017 NENB
2017-12-20






Identyfikator ewidencyjny materiału zasobu - operatu technicznego

ZUP STAROSTY
Data wpisania operatu technicznego do ewidencji państwowego zasobu geodezyjnego i kartograficznego

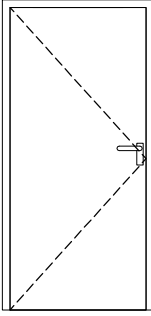
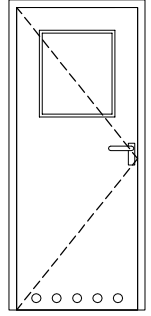
Barbara Rulcik
Inż. rzeczniczo i podinspektor ds. inżynierii organu



Lp.	Przeznaczenie pomieszczenia	Posadzka	Powierzchnia użytkowa [m ²]
1	Pom. GOK	Panele podłogowe	17,10
2	Pom. biurowe 1	Panele podłogowe	15,67
3	Pom. biurowe 2	Panele podłogowe	20,26
4	Gabinet Dyrektora	Parquet	13,59
5	Pom. biurowe 3	Panele podłogowe	24,34
6	Archiwum	Panele podłogowe	8,36
7	Pokój socjalny	Panele podłogowe	15,30
8	W.C dla niepełnosprawnych	Płytki ceramiczne	5,00
9	W.C męskie	Płytki ceramiczne	8,17
10	W.C kobiety	Płytki ceramiczne	8,23
Razem :			136,02

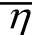
-  - istniejące ściany
-  - wyburzenia
-  - zamurowania
-  - nowe ściany z płyt GK na ruszcie stalowym
-  - elementy do likwidacji

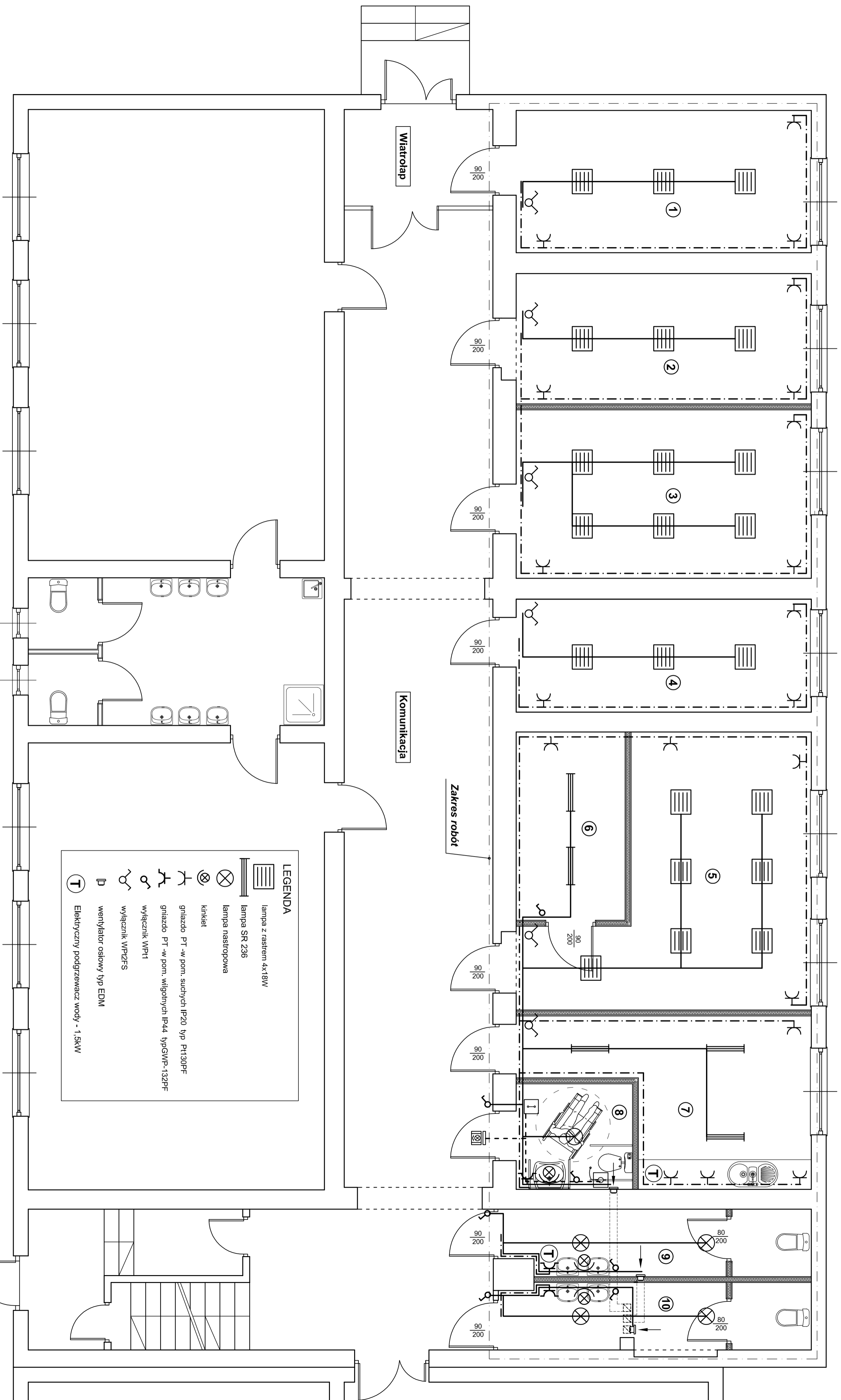
17		ul. Ogrodowa 2, 33-335 Nawojowa	
ul. Śmiedziekich 8, 33-300 Nowy Sącz, tel.: (18) 444-84-05		PROJEKT BUDOWLANY	
Remont pomieszczeń szkolnych, biurowych i sanitariatów na kondygnacji parteru w budynku Szkoły Podstawowej w Nawojowej		Szkoła Podstawowa w Nawojowej ul. Parkowa 1, dz. ew. nr 297, 295/3 obr. Nawojowa, gm. Nawojowa	
RZUT PARTERU		Skala: 1:50	
Projektant: mgr inż. arch. Jacek Nębiel		Data: 11. 2018r.	
Opracował: arch. inż. Marcin Szuma		Podpis: 1. 1	

Oznaczenia		Dw 1		Dw 2	
Schemat: 1:50					
Wymiar w świetle ościeży:	Sz [cm]	100		90	
	Hz [cm]	205		205	
Wymiar skrzydła:	Sz. x wys. [cm]	90x200		80x200	
Podział L/P:		-	10P	1L	1P
Łączna ilość szt.:		10		2	
Uwagi:		Drzwi drewniane ramiak klejony z drewna iglastego, wypełniony płytą wiórową, oklejony z dwóch stron panelem HDF		Drzwi drewniane z przeszkl. i nawiew. ramiak klejony z drewna iglastego, wypełniony płytą wiórową, oklejony z dwóch stron panelem HDF	

Uwaga! :

Przed przystąpieniem do prac związanych z montażem stolarki drzwiowej należy wcześniej dokonać indywidualnych pomiarów z natury istniejących otworów w celu dokładnego dopasowania stolarki.

 Jednostka projektowa: "ETA" Spółka z o.o., ul. Śniadeckich 8, 33-300 Nowy Sącz, tel.: (18) 444-26-05					
Inwestor Gmina Nawojowa ul. Ogrodowa 2, 33-335 Nawojowa			Stadium: PROJEKT BUDOWLANY		
Nazwa zadania: Remont pomieszczeń szkolnych, biurowych i sanitariatów na kondygnacji parteru w budynku Szkoły Podstawowej w Nawojowej			Obiekt i adres: Szkoła Podstawowa w Nawojowej ul. Parkowa 1, dz. ew. nr 297, 295/3 obr. Nawojowa, gm. Nawojowa		
Tytuł rysunku ZESTAWIENIE STOLARKI			Skala 1:50	Data 11. 2018r.	Numer rysunku 1.2
Projektant: mgr inż. arch. Jacek Najbar upr. nr GAS-834/A-28/85	Podpis		Branża:		
Opracował: tech. bud. Mariusz Surma	Podpis				

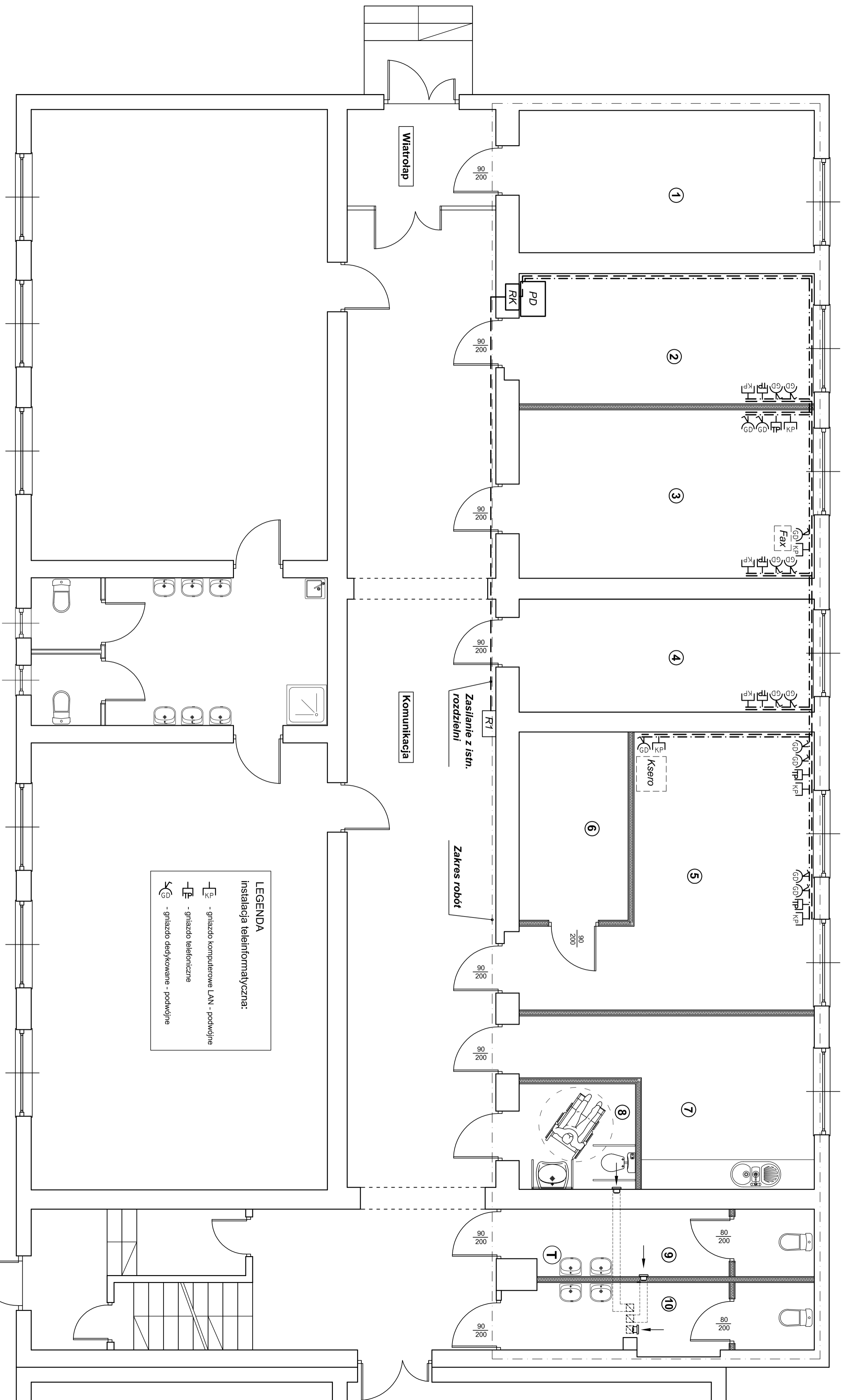


Lp.	Przeznaczenie pomieszczenia	Posadzka	Powierzchnia użytkowa [m ²]
1	Pom. GOK	Panele podłogowe	17,10
2	Pom. biurowe 1	Panele podłogowe	15,67
3	Pom. biurowe 2	Panele podłogowe	20,26
4	Gabinet Dyrektora	Parkiet	13,59
5	Pom. biurowe 3	Panele podłogowe	24,34
6	Archiwum	Panele podłogowe	8,36
7	Pokój socjalny	Panele podłogowe	15,30
8	W.C dla niepełnosprawnych	Płytki ceramiczne	5,00
9	W.C męskie	Płytki ceramiczne	8,17
10	W.C kobiet	Płytki ceramiczne	8,23
Razem :			136,02

LEGENDA	
	lampa z rastrem 4x18W
	lampa SR 236
	lampa nastropowa
	kiniekt
	gniazdo PT -w.pom. suchych IP20 typ PI30PF
	gniazdo PT -w.pom. wilgotnych IP44 typGWP-132PF
	wyłącznik WPr1
	wyłącznik WPr2FS
	wentylator osiowy typ EDM
	Elektryczny podgrzewacz wody - 1,5kW

LEGENDA	
	Inst. przyziwowa:
	sygnalizator + transformator NC806CS + NC924B
	włącznik - przyziw NC807C
	kasownik NC924B

17		Adresacja projektu:		"ETA" Spółka z o.o., ul. Szlachecka 8, 33-300 Nowy Sącz, tel.: (81) 444-56-05	
Projektant:		Studencki:		PROJEKT BUDOWLANY	
Gmina Nawojowa ul. Ogrodowa 2, 33-335 Nawojowa		Szkoła Podstawowa w Nawojowej ul. Parkowa 1, dz. ew. nr 297, 2993 obr. Nawojowa gm. Nawojowa			
Nadany zadanie: Wykonanie instalacji elektrycznej, szkielety, instalacje i sanitariatów na kondygnacji parteru w budynku Szkoły Podstawowej w Nawojowej		Skala:		Numer projektu:	
Projektant:		Data:		Instal.:	
mgr inż. Marek Szulicki ul. nr. UAN 14830/A-1287 Mariusz Surma		11.2018r.		2.1	
Opracował:		Podpis:		Instal. elektryczne	

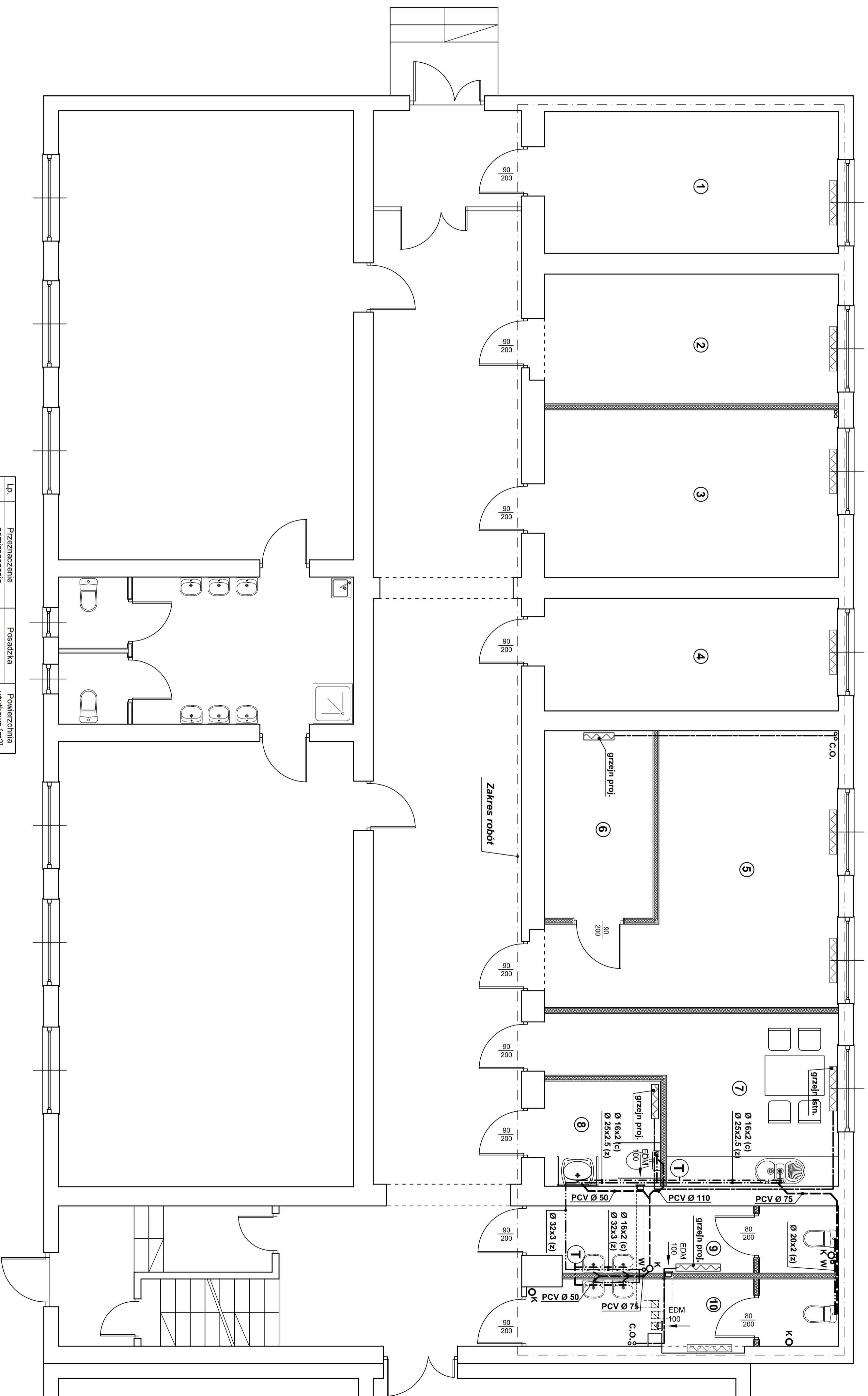


LEGENDA
 Instalacja teleinformatyczna:

- gniazdo komputerowe LAN - podwójne
- gniazdo telefoniczne
- gniazdo dedykowane - podwójne

Lp.	Przeznaczenie pomieszczenia	Posadzka	Powierzchnia użytkowa [m ²]
1	Pom. GOK	Panele podłogowe	17,10
2	Pom. biurowe 1	Panele podłogowe	15,67
3	Pom. biurowe 2	Panele podłogowe	20,26
4	Gabinet Dyrektora	Parquet	13,59
5	Pom. biurowe 3	Panele podłogowe	24,34
6	Archiwum	Panele podłogowe	8,36
7	Pokój socjalny	Panele podłogowe	15,30
8	WC dla niepełnosprawnych	Płytki ceramiczne	5,00
9	WC męskie	Płytki ceramiczne	8,17
10	WC kobiet	Płytki ceramiczne	8,23
Razem :			136,02

11 Lokalizacja projektu: "ETA" Spółka z o.o., ul. Świdnicka 8, 33-300 Nowy Sącz, tel.: (81) 444-56-05		Skądinąd: PROJEKT BUDOWLANY	
Projektant: mgr inż. Maciej Szumicki ul. Parkowa 1, dz. ew. nr 297, 2593 odc. Nawojowa, gm. Nawojowa		Skala: 1:50	
Opracował: weh. bud. Mariusz Surma		Data: 11. 2018r.	
Nazwa projektu: Schemat instal. teleinformatycznych		Numer projektu: 2.2	
Branża: Instal. elektryczne			



Lp.	Przeznaczenie pomieszczenia	Posadzka	Powierzchnia użytkowa [m ²]
1	Pom. GOK	Panele podłogowe	17,10
2	Pom. biurowe 1	Panele podłogowe	15,67
3	Pom. biurowe 2	Panele podłogowe	20,26
4	Gabinet Dyrektora	Parkiet	13,59
5	Pom. biurowe 3	Panele podłogowe	24,34
6	Archiwum	Panele podłogowe	8,36
7	Pokój socjalny	Panele podłogowe	15,30
8	Włoc dla niepełnosprawnych	Płytki ceramiczne	5,00
9	Włoc męskie	Płytki ceramiczne	8,17
10	Włoc kobiet	Płytki ceramiczne	8,23
Razem :			136,02

17		Adres obiektu budowlanego:	
Gmina Nawojowa		ul. Słoneczek 8, 33-300 Nowy Sącz, tel.: (18) 444-26-45	
ul. Ogrodowa 2, 33-335 Nawojowa		Szulc:	
PROJEKT BUDOWLANY		Nazwa obiektu:	
Remont pomieszczeń szkolnych, biurowych i sanitariatów na kondygnacji parteru w budynku Szkoły Podstawowej w Nawojowej		Czynnik robót:	
Szkoła Podstawowa w Nawojowej		ul. Parkowa 1, dz. ew. nr 297, 2953 obr. Nawojowa, gm. Nawojowa	
Typu projektu		Skala	
Schemat instal. wod.-kan. i c.o.		1:50	
Data		11.2018r.	
Numer projektu		3.1	
Projektant:		Podpis	
mgr inż. arch. Jacek Najbar		[Podpis]	
upr. nr GNS334/A/28165		Podpis	
Opracował:		Podpis	
Michał Surma		[Podpis]	